

ВСЕРОССИЙСКАЯ ОЛИМПИАДА ШКОЛЬНИКОВ  
ГЕОГРАФИЯ. 2023–2024 уч. г.  
МУНИЦИПАЛЬНЫЙ ЭТАП. 10 КЛАСС  
ОТВЕТЫ И КРИТЕРИИ ОЦЕНИВАНИЯ

**Максимальный балл за работу – 200.**

**Тестовая часть**

1. Объектами изучения каких наук являются межень и фата-моргана?
  - геоморфология и ландшафтоведение
  - биогеография и гляциология
  - океанология и урбанистика
  - **гидрология и метеорология**
2. Выберите территорию, где продолжительность светового дня в течение года будет меняться больше всего.
  - **о. Колгуев**
  - о. Кунашир
  - о. Гогланд
  - о. Ольхон
3. Какая территория не была исследована Джеймсом Куком?
  - Новая Каледония
  - Новая Зеландия
  - **Новая Земля**
  - Новая Гвинея
4. Какой способ изображения используется для показа городов на карте природных зон России?
  - ареалы
  - **пунсоны**
  - качественный фон
  - линейный способ
5. Какой объект Всемирного наследия ЮНЕСКО расположен в ином субъекте РФ, нежели все остальные?
  - Астрономические обсерватории Казанского Федерального Университета
  - Булгарский историко-археологический комплекс
  - **Ансамбль Ферапонтова монастыря**
  - Успенский собор и монастырь острова-града Свияжск

6. Выберите верное утверждение о Москве.

- В пределах Москвы можно встретить абразионные формы рельефа.
- Зафиксированный абсолютный максимум температуры воздуха в Москве превышает 42 градуса.
- Максимальная глубина рек в пределах Москвы достигает 40 м.
- **В Красной книге Москвы можно встретить ласку и горностая.**

7. Выберите верное соответствие «геоморфологический процесс – форма рельефа – географический объект».

- **термокарст – алас – полуостров Таймыр**
- флювиальная аккумуляция – дельта – Обь
- суффозия – ярданги – Приморский край
- карст – кар – Черноморское побережье

8. Выберите верное утверждение о географическом положении России.

- К соседям первого порядка относятся Китай, Казахстан, Киргизия.
- **К соседям второго порядка относятся Индия, Армения, Чехия.**
- К соседям третьего порядка относятся Дания, Германия, Словакия.
- К морским соседям России первого порядка относятся США, Япония и Турция.

9. Выберите строку, в которой все реки принадлежат бассейну одного океана или одной области внутреннего стока.

- Амур, Меконг, Брахмапутра
- Янцзы, Хуанхэ, Ганг
- **Замбези, Муррей, Иравади**
- Колорадо, Лимпопо, Оранжевая

10. Выберите республику РФ, в которой доля титульного народа превышает 50 %.

- Республика Башкортостан
- **Республика Татарстан**
- Республика Бурятия
- Республика Хакасия

11. Выберите вариант, в котором все перечисленные субъекты РФ входят в состав одного федерального округа.

- **Кировская область, Республика Татарстан, Ульяновская область**
- Астраханская область, Волгоградская область, Самарская область
- Псковская область, Новгородская область, Тверская область
- Воронежская область, Ивановская область, Нижегородская область

12. Выберите верное соответствие «народ – языковая семья – территория проживания».

- агулы – уральская – Общий Сырт
- **тубалары – алтайская – Телецкое озеро**
- ительмены – чукотско-камчатская – Курильские острова
- саамы – индоевропейская – Кольский полуостров

13. Выберите верное соответствие «субъект РФ – месторождение – природный ресурс».

- Хабаровский край – Олимпиадинское – серебро
- Приморский край – Ждановское – никель
- Архангельская область – Вежаю-Ворыквинское – алмазы
- **Красноярский край – Ванкорское – нефть и природный газ**

14. Выберите регион России, в котором нет действующих ГЭС.

- **Липецкая область**
- Новосибирская область
- Ростовская область
- Магаданская область

15. В каком из перечисленных субъектов РФ отсутствует комбинат чёрной металлургии полного цикла?

- Свердловская область
- Челябинская область
- Оренбургская область
- **Удмуртская Республика**

16. Выберите месторождение, в котором ведётся добыча полезного ископаемого, используемого для производства калийных удобрений.

- Кузнецкое
- Ромашкинское
- **Верхнекамское**
- Гайское

17. Выберите вариант, в котором правильно указан морской порт и его местоположение.

- Таганрог – Чёрное море
- **Усть-Луга – Балтийское море**
- Ванино – Охотское море
- Тикси – Карское море

**18.** Выберите верное утверждение о машиностроении в России.

- **Завод по производству вертолётов Арсеньевской авиационной компании «Прогресс» действует в Приморском крае.**
- Завод по производству сельскохозяйственной техники «Ростсельмаш» действует в городе Ростов Великий.
- Камский автомобильный завод «КАМАЗ» действует в Пермском крае.
- Судостроительный завод «Красное Сормово» действует в Приморском крае.

**19.** Выберите строку, в которой у всех государств столица – не крупнейший по численности населения город.

- Австралия, ЮАР, Бангладеш
- **США, Китай, Вьетнам**
- Бразилия, Новая Зеландия, Испания
- Канада, Мексика, Турция

**20.** Выберите строку, в которой оба государства являются федеративными.

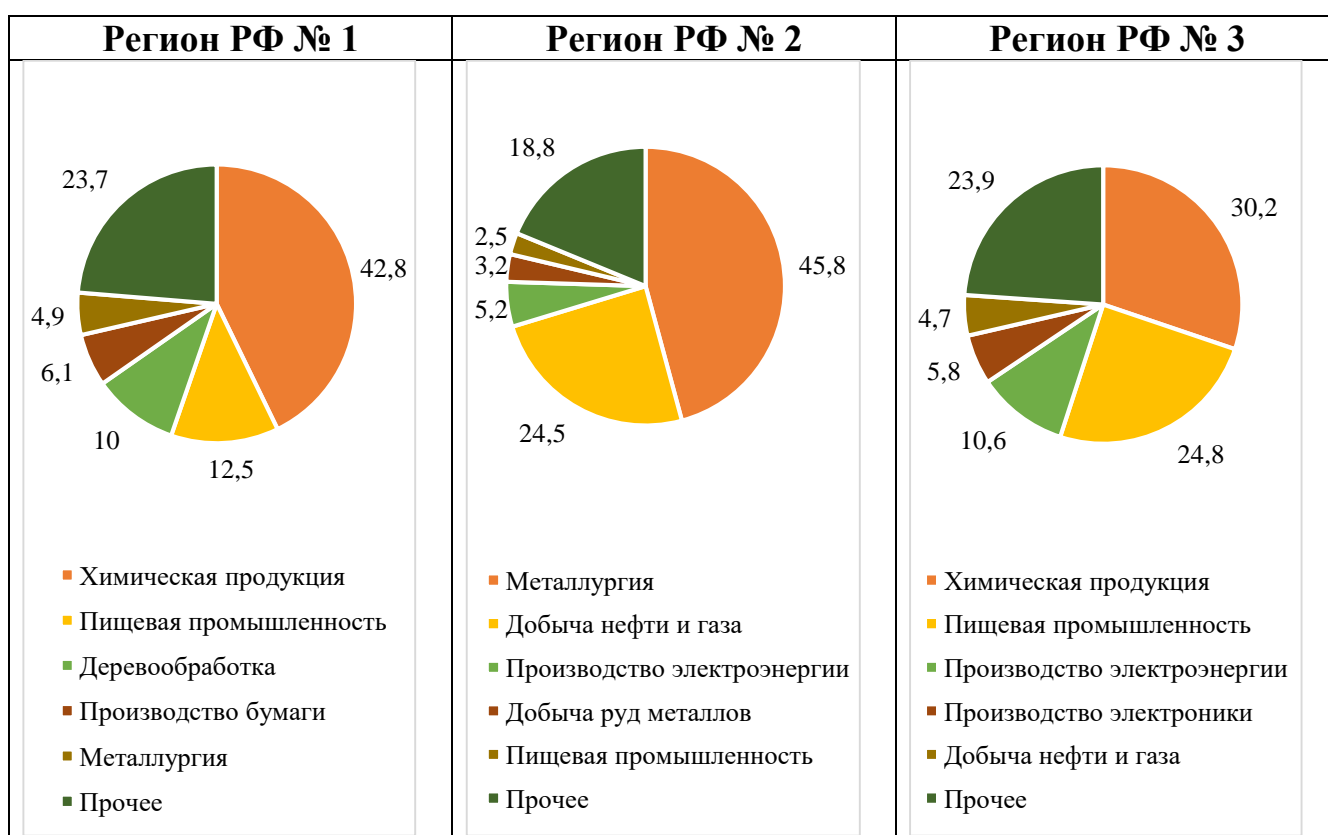
- **Эфиопия, Нигерия**
- Чили, Венесуэла
- Малайзия, Таиланд
- Германия, Франция

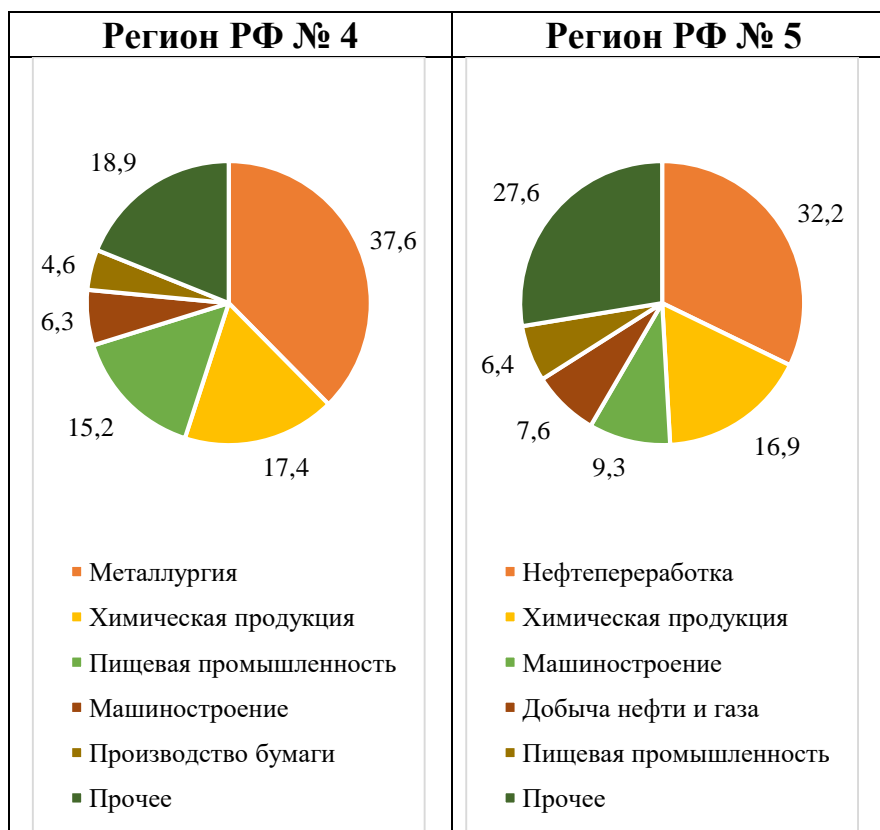
За правильный ответ начисляется 2 балла.  
**Максимальный балл за тестовую часть – 40.**

### Задача 1

**21.** Установите соответствия между отраслевой структурой промышленного производства в стоимостном отношении (пять лидирующих позиций на 2021 год) на бланковых диаграммах и регионами РФ (выберите пять названий из списка).

**Список регионов РФ:** Алтайский край, Калужская область, Красноярский край, Липецкая область, Новгородская область, Омская область, Республика Башкортостан, Ставропольский край, Тульская область, Чукотский автономный округ.





**Ответ:**

Регион РФ № 1 – **Новгородская область**

Регион РФ № 2 – **Красноярский край**

Регион РФ № 3 – **Ставропольский край**

Регион РФ № 4 – **Тульская область**

Регион РФ № 5 – **Республика Башкортостан**

*(по 3 балла за каждый верный ответ, итого 15 баллов)*

**22-26.** Выберите из списка по **три** правильных утверждения для каждого региона РФ 1–5.

- 1) В данном субъекте РФ численность населения регионального центра составляет менее 100 тыс. человек.
- 2) Через административный центр субъекта РФ проходит 45 параллель.
- 3) В административном центре субъекта РФ проходил саммит БРИКС в 2015 году.
- 4) В регионе начинается исток самой длинной реки, впадающей в самое мелководное море мира.
- 5) На территории региона частично располагается самый большой ударный кратер в России.
- 6) В регионе расположен центр федерального округа.
- 7) Регион омывается водами двух океанов.

- 8) В регионе расположен самый крупный металлургический комбинат полного цикла в России.
- 9) Около 1 % населения региона составляют греки.
- 10) Первое упоминание административного центра в летописи датируется 1146 годом.
- 11) В административном центре субъекта РФ в начале XVIII века был открыт первый в стране доменный завод.
- 12) Время в регионе отличается от московского на нечётное число часов.
- 13) На территории региона расположена усадьба И.С. Тургенева Спасское-Лутовиново.
- 14) Административный центр изображён на банкноте номиналом, не кратным 10.
- 15) В регионе можно встретить шиханы.
- 16) Через регион следуют поезда «Арктика» и «Красная стрела».
- 17) В регионе регулярно проводится один из важнейших экономических форумов России.
- 18) Крепость административного центра, как и его исторический центр, являются объектами Всемирного наследия ЮНЕСКО.
- 19) Доля русских в структуре населения региона составляет 37,5 %.
- 20) На территории региона расположена одна из крайних континентальных точек России.

**Ответ:**

**22. Регион РФ № 1 – 14, 16, 18.**

Укажите в ответе не более трёх правильных утверждений.

- **Административный центр изображён на банкноте номиналом, не кратным 10.**
- **Через регион следуют поезда «Арктика» и «Красная стрела».**
- **Крепость административного центра, как и его исторический центр, являются объектами Всемирного наследия ЮНЕСКО.**

*(по 1 баллу за каждый верный ответ, если выбрано более трёх ответов (в том числе правильные), то за задание выставляется 0 баллов)*

**23. Регион РФ № 2 – 5, 17, 20.**

Укажите в ответе не более трёх правильных утверждений.

- **На территории региона частично располагается самый большой ударный кратер в России.**
- **В регионе регулярно проводится один из важнейших экономических форумов России.**
- **На территории региона расположена одна из крайних континентальных точек России.**

*(по 1 баллу за каждый верный ответ, если выбрано более трёх ответов (в том числе правильные), то за задание выставляется 0 баллов)*

**24. Регион РФ № 3 – 2, 6, 9.**

Укажите в ответе не более трёх правильных утверждений.

- **Через административный центр субъекта РФ проходит 45 параллель.**
- **В регионе расположен центр федерального округа.**
- **Около 1 % населения региона составляют греки.**

*(по 1 баллу за каждый верный ответ, если выбрано более трёх ответов (в том числе правильные), то за задание выставляется 0 баллов)*

**25. Регион РФ № 4 – 4, 10, 11.**

Укажите в ответе не более трёх правильных утверждений.

- **В регионе начинается исток самой длинной реки, впадающей в самое мелководное море мира.**
- **Первое упоминание административного центра в летописи датируется 1146 годом.**
- **В административном центре субъекта РФ в начале XVIII века был открыт первый в стране доменный завод.**

*(по 1 баллу за каждый верный ответ, если выбрано более трёх ответов (в том числе правильные), то за задание выставляется 0 баллов)*

**26. Регион РФ № 5 – 3, 15, 19.**

Укажите в ответе не более трёх правильных утверждений.

- **В административном центре субъекта РФ проходил саммит БРИКС в 2015 году.**
- **В регионе можно встретить шиханы.**
- **Доля русских в структуре населения региона составляет 37,5 %.**

*(по 1 баллу за каждый верный ответ, если выбрано более трёх ответов (в том числе правильные), то за задание выставляется 0 баллов)*

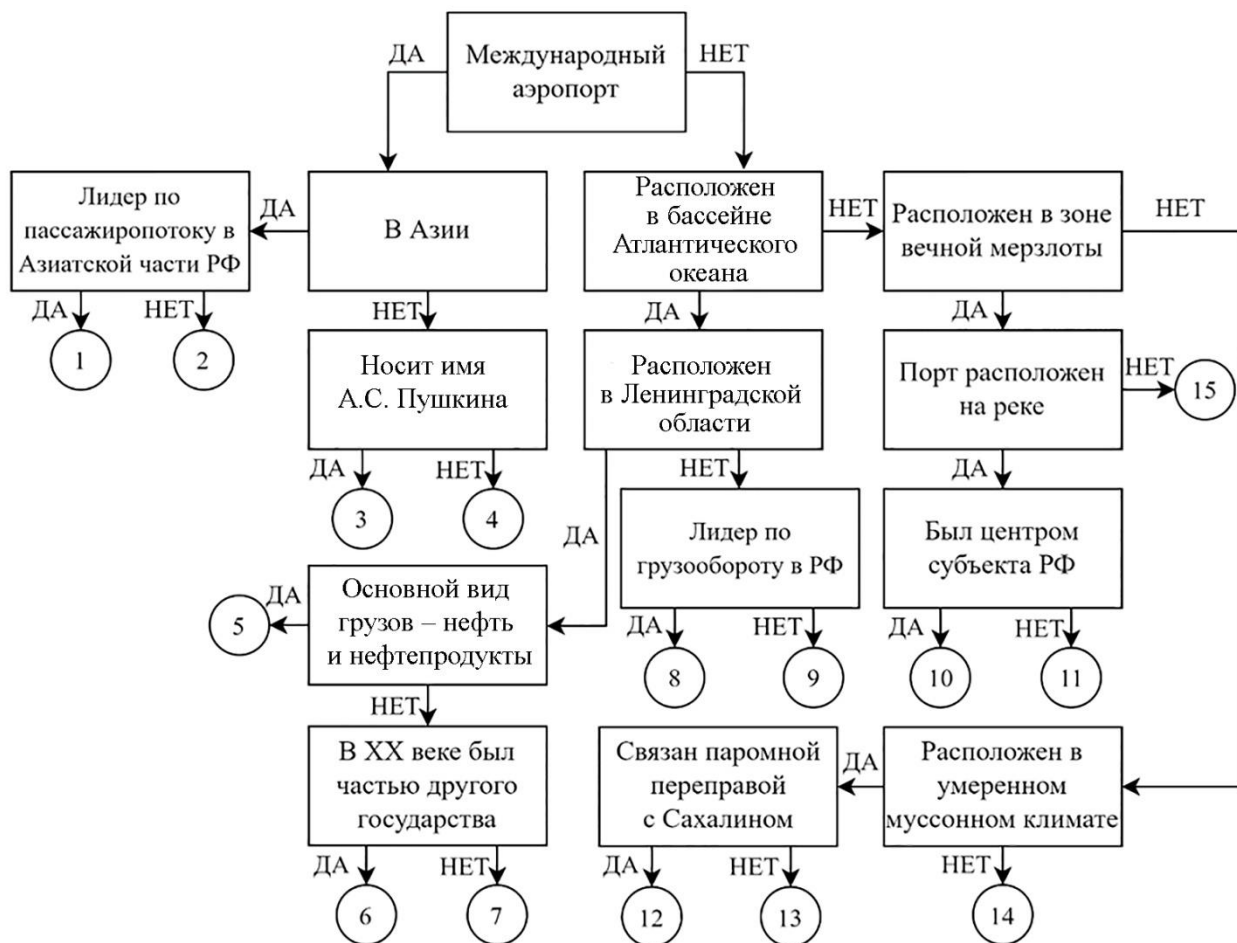
**Максимальный балл за задачу 1 – 30.**



### Задача 2

27. Следуя алгоритму, распределите перечисленные объекты транспортной инфраструктуры России.

Ванино	Курумоч	Тикси
Выборг	Находка	Толмачёво
Дудинка	Новороссийск	Туапсе
Игарка	Оля	Усть-Луга
Кольцово	Приморск	Шереметьево



### Ответы:

12	Ванино	4	Курумоч	15	Тикси
6	Выборг	13	Находка	1	Толмачёво
10	Дудинка	8	Новороссийск	9	Туапсе
11	Игарка	14	Оля	7	Усть-Луга
2	Кольцово	5	Приморск	3	Шереметьево

За каждый правильный ответ – 1 балл.

Максимальный балл за задачу 2 – 30.

### Задача 3

Опираясь на знания по географии, полученными в предыдущие годы, пользуясь картами атласа, найдите **общий признак для четырёх объектов из пяти в каждом ряду**, определите ошибочный элемент («белую ворону») в данном ряду, замените его на правильный элемент, подходящий под объединяющий признак.

#### Обратите внимание!

- *Ответы, связанные с расположением объектов по материкам, частям света, полушариям, океанам, не рассматриваются.*
- *При неправильном объяснении объединяющего признака «белая ворона» и «продолжение ряда» не проверяются.*
- *При неправильном определении «белой вороны» «продолжение ряда» не проверяется.*
- *Количественные значения не могут являться общим признаком, если они не переходят в качественные.*
- *Отсутствие какого-то свойства (страна расположена НЕ на полуострове) не может являться объединяющим признаком.*

Пример:

**Россия – США – Франция – Берлин – Испания**

1. Объединяющий признак:

**все объекты являются государствами, а данный объект является городом\***  
(2 балла)

2. Ошибка в логическом ряду:

**Берлин**  
(2 балла)

3. Продолжение ряда:

**Великобритания**  
(1 балл)

**\*За неполный ответ (все объекты являются государствами) – 1 балл.**

**28-32.** Опираясь на знания по географии, полученные в предыдущие годы, пользуясь картами атласа:

1. найдите общий признак для четырёх объектов из пяти в данном ряду;
2. укажите ошибочный элемент («белую ворону») в данном ряду;
3. напишите ваш пример для продолжения логического ряда, подходящий под объединяющий признак.

**28.** Новая Зеландия – Папуа-Новая Гвинея – Филиппины – Вьетнам – Малайзия  
Соблюдайте нумерацию пунктов ответа. Напишите номер пункта, а затем ответ.

**ОТВЕТЫ И КРИТЕРИИ ОЦЕНИВАНИЯ**

**1.** Данные государства по уровню социально-экономического развития относятся к группе развивающихся государств, а Новая Зеландия – к высокоразвитым странам переселенческого капитализма. **(2 балла (1 балл за неполное объяснение))**

**2.** Новая Зеландия **(2 балла)**

**3.** Китай, Аргентина, Соломоновы острова, Бангладеш и другие развивающиеся государства. **(1 балл)**

*Возможен и другой вариант ответа*

**1.** Данные государства входят в состав АСЕАН, а Новая Зеландия – нет **(2 балла (1 балл за неполное объяснение))**

**2.** Новая Зеландия **(2 балла)**

**3.** Бруней, Индонезия, Камбоджа, Лаос, Мьянма, Сингапур, Таиланд **(1 балл)**

*Максимальное количество баллов – 5.*

**29.** валлоны – молдаване – португальцы – фризы – монегаски

Соблюдайте нумерацию пунктов ответа. Напишите номер пункта, а затем ответ.

**ОТВЕТЫ И КРИТЕРИИ ОЦЕНИВАНИЯ**

**1.** Эти народы принадлежат к романской языковой группе индоевропейской семьи, а данный – к германской языковой группе **(2 балла (1 балл за неполное объяснение))**

**2.** фризы **(2 балла)**

**3.** итальянцы, испанцы, французы и другие романские народы **(1 балл)**

*Максимальное количество баллов – 5.*

**30.** Намибия – Суринам – Науру – Руанда – Самоа

Соблюдайте нумерацию пунктов ответа. Напишите номер пункта, а затем ответ.

**ОТВЕТЫ И КРИТЕРИИ ОЦЕНИВАНИЯ**

**1.** Перечисленные государства были колониями Германии (подмандатными территориями / подопечными территориями ООН), а данное государство – Нидерландов **(2 балла (1 балл за неполное объяснение))**

**2.** Суринам **(2 балла)**

**3.** Маршалловы острова, Бурунди и т.д. **(1 балл)**

*Максимальное количество баллов – 5.*

**31.** Гавар – Дацин – Гронинген – Верхний Закум – Ромашкинское

Соблюдайте нумерацию пунктов ответа. Напишите номер пункта, а затем ответ.

**ОТВЕТЫ И КРИТЕРИИ ОЦЕНИВАНИЯ**

**1.** Данные месторождения являются нефтяными, а это газовое **(2 балла (1 балл за неполное объяснение))**

**2. Гронинген (2 балла)**

**3. Самотлорское, Прадхо-Бей и иные месторождения нефти (1 балл)**

**Максимальное количество баллов – 5.**

**32. У. Баффин – В. Баренц – Дж. Росс – Р. Амундсен – Дж. Кабот**

Соблюдайте нумерацию пунктов ответа. Напишите номер пункта, а затем ответ.

**ОТВЕТЫ И КРИТЕРИИ ОЦЕНИВАНИЯ**

**1.** Данные путешественники описывали побережье Северной Америки, а этот – Евразии **ИЛИ** Эти путешественники пытались пройти Северо-Западным проходом из Атлантического океана в Тихий, а этот – Северо-Восточным **(2 балла (1 балл за неполное объяснение))**

**2. В. Баренц (2 балла)**

**3. Д. Девис, Франклин, Гудзон и другие путешественники (1 балл)**

**Максимальное количество баллов – 5.**

**33.** Если «белые вороны» определены вами верно, все они должны быть связаны с одним государством.

**1. Определите** данное государство.

**2. Перечислите** все, определённые ранее, «белые вороны».

**3. Объясните** связь с данным государством **по каждой** «белой вороне».

Соблюдайте нумерацию пунктов ответа. Напишите номер пункта, а затем ответ.

**ОТВЕТЫ И КРИТЕРИИ ОЦЕНИВАНИЯ**

**1.** Нидерланды

**2.** Новая Зеландия, фризцы, Суринам, Гронинген, В. Баренц.

**3. (за каждое верное объяснение – 1 балл)**

Новая Зеландия: открыта голландским путешественником А. Тасманом и названа в честь провинции Нидерландов.

Фризцы: крупнейшее национальное меньшинство страны.

Суринам: более трёх веков был колонией Нидерландов.

Гронинген: крупнейшее газовое месторождение Нидерландов.

В. Баренц: голландский мореплаватель XVI века.

**Если объединяющий элемент определён неверно или не определён, то за задание выставляется 0 баллов.**

**Если указан только объединяющий элемент без объяснения его связи с «белыми воронами» – 1 балл.**

**Если объединяющий элемент определён верно, за каждое объяснение – 1 балл.**

**Максимальное количество баллов – 5.**

**Максимальный балл за задачу 3 – 30.**

#### Задача 4

**34.** Известно, что в мировой структуре населения доля мужчин несколько выше доли женщин. Мужчины составляют 50,4 % численности населения Земли, а женщины 49,6 %. При этом только в 70 государствах мира численность мужчин в населении страны выше численности женщин. В большинстве стран мира, таких более 100, преобладают женщины.

**1. Кратко объясните подобный парадокс.**

Особенно велики эти контрасты в Евразии. На **рисунках №№ 1–4** представлены возрастно-половые пирамиды четырёх стран мира (данные 2022 года) со значительной половой диспропорцией в населении. Для двух из них характерен существенный численный перевес мужчин над женщинами, в двух других наоборот. В двух диспропорцию можно объяснить естественным движением населения, в двух других механическим.

Два государства расположены в одном регионе Евразии, оба граничат только с двумя одними и теми же крупными государствами, но не граничат между собой.

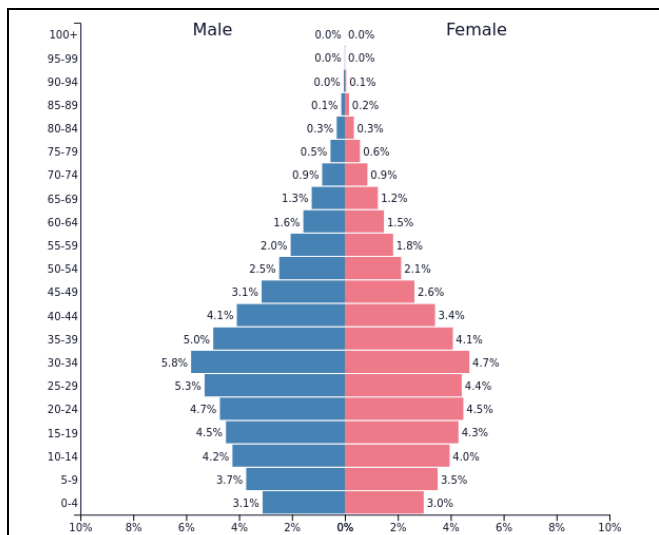
Два других государства также находятся в Евразии, расположены на побережье двух заливов. Один залив, названный в честь столицы государства, является частью внутреннего моря, омывающего в том числе и берега России. Другой залив, названный по древнегреческому наименованию одной из стран, выходящих к его берегам. Искомое государство расположено у его северного побережья.

**2. Определите государства, сопоставьте их с возрастно-половыми пирамидами, подробно объясните причины, по которым в них присутствует такой значительный дисбаланс.**

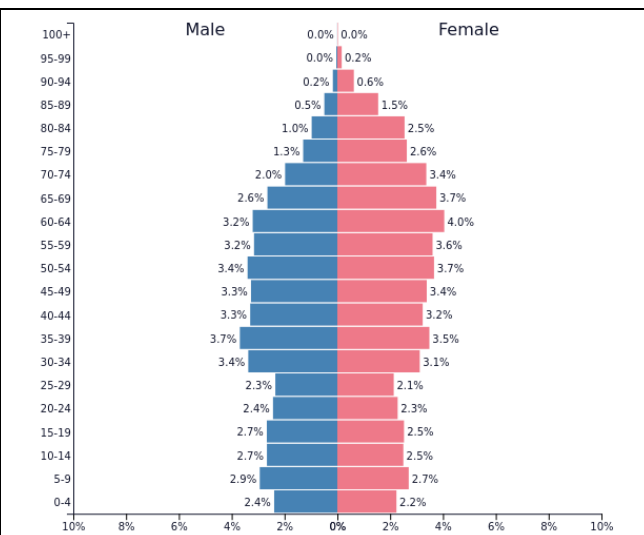
**3. Государств, похожих на государство с рисунка № 3, в его регионе несколько. Напишите ещё три государства данного региона, где доля мужчин превышает 60 %.**

Соблюдайте нумерацию пунктов ответа. Напишите номер пункта, а затем ответ.

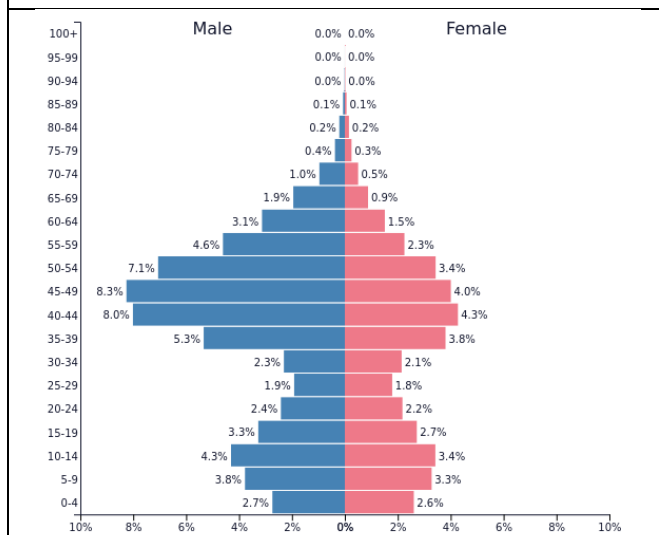
Всероссийская олимпиада школьников. География. 2023–2024 уч. г.  
Муниципальный этап. 10 класс. Критерии оценивания



**Рисунок № 1 (доля мужчин составляет 53,1 %)**



**Рисунок № 2 (доля мужчин составляет 45,9 %)**



**Рисунок № 3 (доля мужчин составляет 60,9 %)**



**Рисунок № 4 (доля мужчин составляет 45,6 %)**

**ОТВЕТЫ И КРИТЕРИИ ОЦЕНИВАНИЯ**

**К1. (3 балла)** *Объяснение парадокса, при котором стран, в которых численно преобладают женщины, большинство, хотя в целом в мире больше мужчин.*

В двух самых населённых странах мира, Индии и Китае, число мужчин намного больше числа женщин. В этих странах живёт по 1,5 миллиарда человек, поэтому их вклад в диспропорцию очень велик и является решающим. — **3 балла.** Если в ответе будет говориться о том, что страны, где больше мужчин, чем женщин – в основном мусульманские и азиатские, и их вклад в численное преобладание мужчин в мире довольно существенный, ответ оценивать

**в 2 балла.** При общем указании на преобладание мужчин над женщинами в Азии необходимо ставить **1 балл**.

**К2. (24 балла)**

**Для каждой возрастно-половой пирамиды (рисунки №№ 1–4) определите государство и подробно объясните причины, по которым в нём присутствует такой значительный дисбаланс.**

*К2. Бутан: за название государства – 2 балла, за доказательство – 4 балла, максимум – 6 баллов.*

*К2. Латвия: за название государства – 2 балла, за доказательство – 4 балла, максимум – 6 баллов.*

*К2. Кувейт: за название государства – 2 балла, за доказательство – 4 балла, максимум – 6 баллов.*

*К2. Непал: за название государства – 2 балла, за доказательство – 4 балла, максимум – 6 баллов.*

**Если государство определено неверно или не определено, а доказательства причин дисбаланса соответствуют данной пирамиде, то за них выставляется балл в соответствии с рекомендациями оценивания (см. таблицу).**

№	Государство по 2 балла	<p align="center"><b>Причины дисбаланса в структуре полов по 4 балла</b></p> <p align="center"><i>В самом тексте ответов даны рекомендации об элементах ответа, которые нужно оценивать тем или иным образом. Допускается проверка этого столбца, если государство определено неверно</i></p>
1	Бутан	<p>Доказано, что диспропорция между полами наблюдается уже при рождении детей. На 100 девочек рождается примерно 104-108 мальчиков. <b>(1 балл)</b> Продолжительность жизни женщин больше, поэтому постепенно соотношение полов выравнивается, во многих странах мира сегодня женщин больше из-за большого числа пожилых людей. Бутан – государство, в котором демографический переход продолжается, поэтому население молодое, а в молодых возрастах преобладают мальчики и мужчины. Бутан напоминает своих соседей, Индию и Китай. <b>(2 балла)</b> Бутан – «закрытая» страна, «Гималайский отшельник», влияние миграционного фактора минимальное. Для такой традиционалистской страны характерны неравные права женщин; частые роды, тяжёлый труд – все эти факторы увеличивают смертность среди женщин. <b>(1 балл)</b></p>

2	Латвия	Значительный перевес женщин над мужчинами будет устанавливаться в тех странах, которые завершили или завершают демографический переход. В таких странах высока доля пожилых людей. <b>(1 балл)</b> . На рисунке № 2 видно, что большой перевес женщин над мужчинами обеспечивается резким перевесом женщин в старших возрастах, особенно в диапазоне от 60 до 80 лет. <b>(2 балла)</b> Перед нами европейская страна, в ней хорошо видны волны рождаемости. В странах Восточной Европы сегодня отмечается максимальный перевес женщин над мужчинами, так как именно в них продолжительность жизни мужчин на 10 с лишним лет короче, чем у женщин. <b>(1 балл)</b>
3	Кувейт	Из рисунка № 3 видно, что в стране наблюдается преобладание мужчин над женщинами в трудоспособных возрастах, особенно в возрастах от 35 до 50 лет. <b>(2 балла)</b> Столь сильный численный перевес мужчин объясняется массовыми трудовыми миграциями в страны-нефтеэкспортёры Персидского залива, к которым принадлежит и Кувейт. <b>(2 балла)</b> . Из рисунка видно, что в страну приезжают и женщины, но мужчин приезжает в разы больше.
4	Непал	На рисунке № 4 можно заметить, что перевес женщин над мужчинами достигается не в старших возрастах, как в Европе, а в трудоспособном возрасте, особенно в диапазоне от 25 до 35 лет. <b>(2 балла)</b> Подобная ситуация объясняется трудовой эмиграцией мужчин Непала в Индию и другие страны. <b>(2 балла)</b>

**К3. (3 балла)** По 1 баллу за каждую страну (максимум 3 балла).

Любые три страны из перечисленных: **ОАЭ, Бахрейн, Оман, Катар, Кувейт**  
(Только в том случае, если Кувейт не определён в пункте № 2).

**Максимальный балл за задачу 4 – 30.**



## Практическая часть

*Для выполнения заданий практической части используйте цветные карты. Для заданий, в которых необходимо выполнить расчёты, воспользуйтесь распечатанной чёрно-белой картой А. Посмотреть карты возможно по ссылке <https://statgrad.org/download/234801.pdf>.*

Вам предложено три фрагмента топографических карт (А–В) на разные пограничные территории.

**35-37. На фрагменте карты А** вы видите пример пограничного стыка, где сходятся границы трёх государств. **Назовите эти государства.**

**35.** Страна, в пределах которой находится урочище Селита: **Сербия (1 балл)**

**36.** Страна, в пределах которой находится город Пристол: **Румыния (1 балл)**

**37.** Страна, в пределах которой находится город Балей: **Болгария (1 балл)**

**38.** Во всех трёх государствах наиболее распространённой конфессией является православие, но на языке славянской группы разговаривают титульные нации только двух из трёх стран.

**Назовите языковую группу, к которой относится язык титульной нации третьей страны.**

Языковая группа: **Романская (1 балл)**

**39. На фрагменте карты Б** вы видите ещё более уникальный случай. Здесь сходятся границы сразу четырёх государств. **Назовите эти государства, которые обозначены цифрами 1–4.** Какой известный водопад расположен ниже по течению реки? Как звали шотландского исследователя Африки, в честь которого названы город, стоящий на данном водопаде, а также другая группа водопадов?

Страна 1: **Намибия (1 балл)**

Страна 2: **Ботсвана (1 балл)**

Страна 3: **Замбия (1 балл)**

Страна 4: **Зимбабве (1 балл)**

**40.** Какой известный водопад расположен ниже по течению реки? Запишите ответ одним словом.

Водопад: **Виктория (1 балл)**

**41.** В честь какого шотландского исследователя Африки названы город, стоящий на данном водопаде, а также другая группа водопадов? Напишите только имя и фамилию.

Шотландский исследователь: **Дэвид Ливингстон/ Давид Ливингстон (1 балл)**

**42.** Назовите штаты США, границы которых сходятся на фрагменте карты В, если известно, что северо-восточный штат полностью лежит на высоте более 1000 м, в юго-восточном штате находится объект Всемирного наследия ЮНЕСКО «Карлсбадские пещеры», в северо-западном штате более 70 % населения относит себя к мормонам, а в юго-западном находится крупная (более 1 км в диаметре) одноимённая штату астроблема.

Северо-восточный штат: Колорадо (1 балл)

Юго-восточный штат: Нью-Мексико (1 балл)

Северо-западный штат: Юта (1 балл)

Юго-западный штат: Аризона (1 балл)

**Все дальнейшие задания выполняйте, используя фрагмент А!**

**43.** Определите численный и именованный масштаб фрагмента А, используя сетку географических или прямоугольных координат.

Численный масштаб фрагмента А: 1:50000 (2 балла)

Именованный масштаб фрагмента А: в 1 см 500 м (2 балла)

**44.** Найдите значение дирекционного угла от холма Голем-Брег на устье реки Тимок.

Дирекционный угол:  $332^\circ \pm 2^\circ$  (2 балла)

**45.** Выберите из списка объекты, соответствующие цифрам 1–4, нанесённым на фрагмент А:

*болото, колодец, вырубка, редколесье, канал, сад, кустарниковая растительность, кладбище, отметка высоты, насыпь, виноградник, обрыв, забор, карьер, овраг*

Объект 1: Виноградник (1 балл)

Объект 2: Обрыв (1 балл)

Объект 3: Болото (1 балл)

Объект 4: Редколесье (1 балл)

**46.** Определите по фрагменту А географические координаты точки стыка трёх государств с точностью до 10".

Широта:  $44^\circ 12' 58'' \pm 10''$  с.ш. (2 балла)

**47.** Долгота:  $22^\circ 40' 32'' \pm 10''$  в.д. (2 балла)

**48.** Назовите изображённую на фрагменте А крупную реку, выход к берегам которой имеют все три страны. Определите её характеристики в районе посёлка Радуваец.

Река: Дунай (1 балл)

**49.** Ширина русла (в метрах): 850 (1 балл)

**50.** Глубина русла (в метрах): 14 (1 балл)

**51-52.** Назовите по два крупнейших левых и правых притока этой реки.

**51.** 2 крупнейших левых притока: Тиса, Прут (по 1 баллу за каждый верный ответ, максимум –2 балла)

**52.** 2 крупнейших правых притока: Сава, Драва (по 1 баллу за каждый верный ответ, максимум –2 балла)

**53.** Выберите из предложенного списка объектов Всемирного наследия ЮНЕСКО те **пять**, которые расположены **хотя бы в одной** из трёх изображённых на фрагменте А стран:

*природный резерват Сребырна, Старый город Дубровника, природный и культурно-исторический район Котор, геодезическая дуга Струве, Мадарский всадник, монастырь Студеница, церкви исторической области Молдова, Национальный парк Плитвицкие озёра, винодельческий регион Токай, древний город Стари-Рас*

Всемирные объекты ЮНЕСКО: *Природный резерват Сребырна, Мадарский всадник, монастырь Студеница, церкви исторической области Молдова, древний город Стари-Рас* (по 1 баллу за каждый верный ответ, максимум – 5 баллов, если выбрано более пяти ответов (в том числе верные) – 0 баллов)

**Максимальный балл за практическую часть – 40.**